



Sulfite T

M370

0.1 - 5 mg/L SO<sub>3</sub>

DTNB

### Informations spécifiques à l'instrument

Le test peut être effectué sur les appareils suivants. De plus, la cuvette requise et la plage d'absorption du photomètre sont indiquées.

Appareils	Cuvette	λ	Gamme de mesure
MD 600, MD 610, MD 640, MultiDirect	ø 24 mm	430 nm	0.1 - 5 mg/L SO <sub>3</sub>
XD 7000, XD 7500	ø 24 mm	408 nm	0.1 - 6 mg/L SO <sub>3</sub>
SpectroDirect	ø 24 mm	405 nm	0.05 - 4 mg/L SO <sub>3</sub>

### Matériel

Matériel requis (partiellement optionnel):

Réactifs	Pack contenant	Code
Sulfite LR	Pastilles / 100	518020BT

### Liste d'applications

- Traitement des eaux usées
- Galvanisation





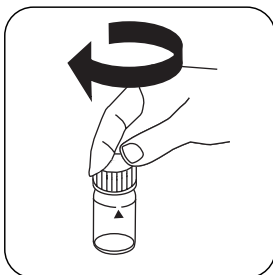
## Réalisation de la quantification Sulfite avec pastille

Sélectionnez la méthode sur l'appareil.

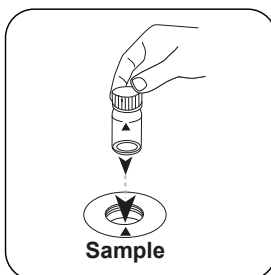
Pour cette méthode, il n'est pas nécessaire d'effectuer une mesure ZERO à chaque fois sur les appareils suivants : XD 7000, XD 7500



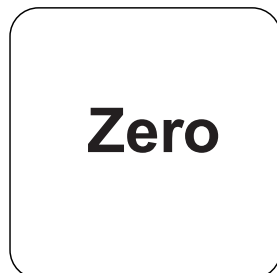
Remplissez une cuvette de 24 mm de **10 mL d'échantillon**.



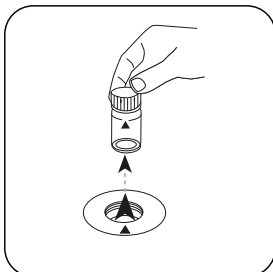
Fermez la(les) cuvette(s).



Placez la **cuvette réservée à l'échantillon** dans la chambre de mesure. Attention à la positionner correctement.

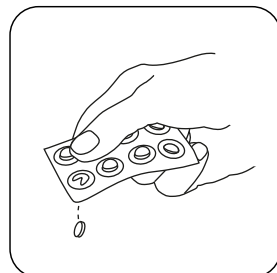


Appuyez sur la touche **ZERO**.

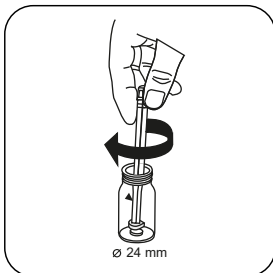


Retirez la cuvette de la chambre de mesure.

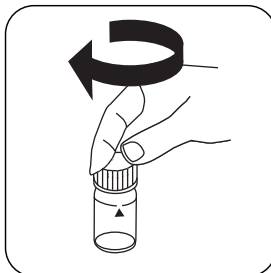
Sur les appareils ne nécessitant **aucune mesure ZÉRO**, commencez ici.



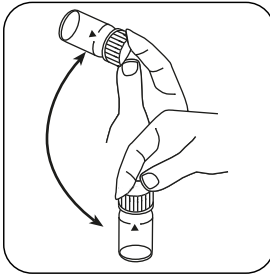
Ajoutez une **pastille de SULFITE LR**.



Écrasez la(les) pastille(s) en la(les) tournant un peu.



Fermez la(les) cuvette(s).



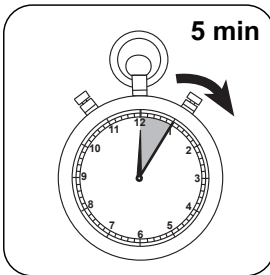
Dissolvez la(les) pastille(s) en mettant le tube plusieurs fois à l'envers.



Placez la **cuvette réservée à l'échantillon** dans la chambre de mesure. Attention à la positionner correctement.



Appuyez sur la touche **TEST** (XD: **START**).



Attendez la fin du **temps de réaction de 5 minute(s)**.

À l'issue du temps de réaction, la mesure est effectuée automatiquement.

Le résultat s'affiche à l'écran en mg/L Sulfite.



## Analyses

Le tableau suivant identifie les valeurs de sortie qui peuvent être converties en d'autres formes de citation.

Unité	Formes de citation	Facteur de conversion
mg/l	SO <sub>3</sub> <sup>2-</sup>	1
mg/l	Na <sub>2</sub> SO <sub>3</sub>	1.5743

## Méthode chimique

DTNB

## Appendice

### Fonction de calibrage pour les photomètres de tiers

Conc. = a + b•Abs + c•Abs<sup>2</sup> + d•Abs<sup>3</sup> + e•Abs<sup>4</sup> + f•Abs<sup>5</sup>

	ø 24 mm	□ 10 mm
a	-2.67453•10 <sup>-1</sup>	-4.42153•10 <sup>-1</sup>
b	2.78503•10 <sup>+0</sup>	6.69645•10 <sup>+0</sup>
c		
d		
e		
f		

## Méthode Validation

Limite de détection	0.04 mg/L
Limite de détermination	0.118 mg/L
Fin de la gamme de mesure	6.0 mg/L
Sensibilité	2.815 mg/L / Abs
Intervalle de confiance	0.081 mg/L
Déviation standard	0.033 mg/L
Coefficient de variation	1.41 %

## Bibliographie

R.E. Humphrey, M.H. Ward, W. Hinze, Spectrophotometric determination of sulfite with 4,4'-dithio-dipyridine and 5,5'-dithiobis(2-nitrobenzoic acid), Anal. Chem., 1970, 42 (7), pp 698–702