

Brome PP

M81

0.05 - 4.5 mg/L Br₂

DPD

Informations spécifiques à l'instrument

Le test peut être effectué sur les appareils suivants. De plus, la cuvette requise et la plage d'absorption du photomètre sont indiquées.

Appareils	Cuvette	λ	Gamme de mesure
MD 600, MD 610, MD 640, MultiDirect	ø 24 mm	530 nm	0.05 - 4.5 mg/L Br ₂
XD 7000, XD 7500	ø 24 mm	510 nm	0.05 - 4.5 mg/L Br ₂

Matériel

Matériel requis (partiellement optionnel):

Réactifs	Pack contenant	Code
Chlore total DPD F10	Poudre / 100 Pièces	530120

Liste d'applications

- Contrôle de la désinfection
- Traitement de l'eau brute
- Contrôle de l'eau de la piscine

Préparation

1. Nettoyage des cuvettes :
Beaucoup de produits de nettoyage domestiques (par ex. liquide vaisselle) contenant des agents réducteurs, il est possible que lors de la quantification suivante des agents oxydants (par ex. ozone, chlore), les résultats soient plus bas. Pour exclure ces erreurs, les instruments en verre utilisés devraient être insensibles aux effets du chlore. Pour ce faire, il convient de laisser les instruments en verre pendant une heure dans une solution d'hypochlorite de sodium (0,1 g/L) et de bien les rincer ensuite à l'eau déminéralisée.
2. Lors de la préparation de l'échantillon, il faudra éviter le dégazage du brome, par ex. par pipetage ou agitation. L'analyse devra avoir lieu immédiatement après le prélèvement de l'échantillon.
3. Avant l'analyse, les eaux fortement alcalines ou acides devraient être ajustées sur un pH compris entre 6 et 7 (avec 0,5 mol/l d'acide sulfurique ou 1 mol/l de soude caustique).





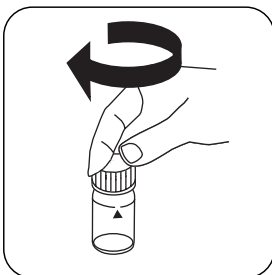
Réalisation de la quantification Brome avec sachet de poudre

Sélectionnez la méthode sur l'appareil.

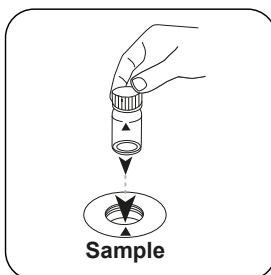
Pour cette méthode, il n'est pas nécessaire d'effectuer une mesure ZERO à chaque fois sur les appareils suivants : XD 7000, XD 7500



Remplissez une cuvette de 24 mm de **10 mL d'échantillon**.



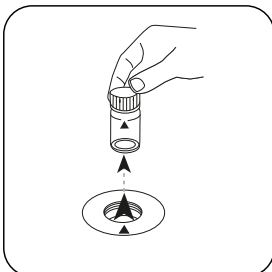
Fermez la(les) cuvette(s).



Placez la **cuvette réservée à l'échantillon** dans la chambre de mesure. Attention à la positionner correctement.

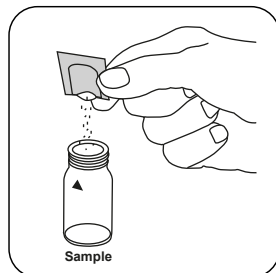


Appuyez sur la touche **ZERO**.

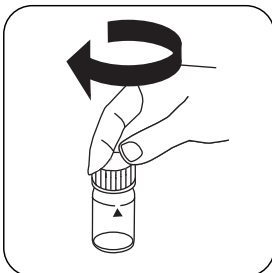


Retirez la cuvette de la chambre de mesure.

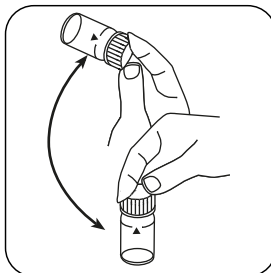
Sur les appareils ne nécessitant **aucune mesure ZÉRO**, commencez ici.



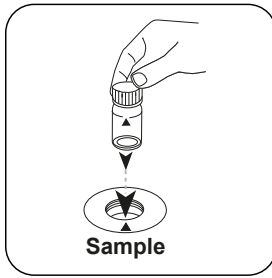
Ajoutez un **sachet de poudre Chlorine TOTAL DPD/ F10**.



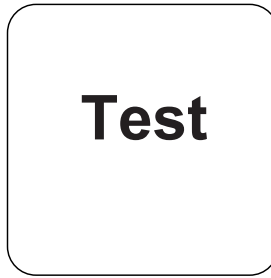
Fermez la(les) cuvette(s).



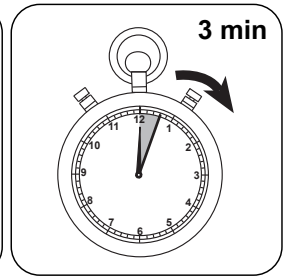
Retourner plusieurs fois pour mélanger le contenu (20 sec.) .



Placez la **cuvette réservée à l'échantillon** dans la chambre de mesure. Attention à la positionner correctement.



Appuyez sur la touche **TEST** (XD: **START**).



Attendez la fin du **temps de réaction de 3 minute(s)**.

À l'issue du temps de réaction, la mesure est effectuée automatiquement.

Le résultat s'affiche à l'écran en mg/L Brome.



Méthode chimique

DPD

Appendice

Fonction de calibrage pour les photomètres de tiers

Conc. = a + b•Abs + c•Abs² + d•Abs³ + e•Abs⁴ + f•Abs⁵

	∅ 24 mm	□ 10 mm
a	-4.54564 • 10 ⁻²	-4.54564 • 10 ⁻²
b	3.79613 • 10 ⁺⁰	8.16168 • 10 ⁺⁰
c	4.48111 • 10 ⁻¹	2.07139 • 10 ⁺⁰
d	-1.33013 • 10 ⁻¹	-1.32193 • 10 ⁺⁰
e		
f		

Interférences

Interférences persistantes

1. Les agents oxydants contenus dans les échantillons réagissent tous comme le brome, ce qui entraîne des résultats plus élevés.
2. Les concentrations de brome supérieures à 22 mg/L peuvent provoquer des résultats dans la plage de mesure allant jusqu'à 0 mg/L. Dans ce cas, diluez l'échantillon d'eau. Le réactif est ajouté à 10 ml d'échantillon dilué. Ensuite, la mesure est répétée (test de plausibilité).

Dérivé de

US EPA 330.5 (1983)

Méthode APHA 4500 Cl-G